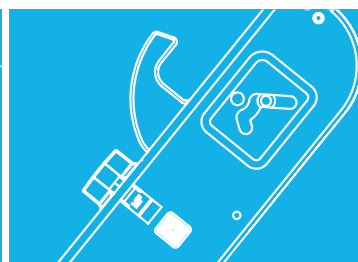
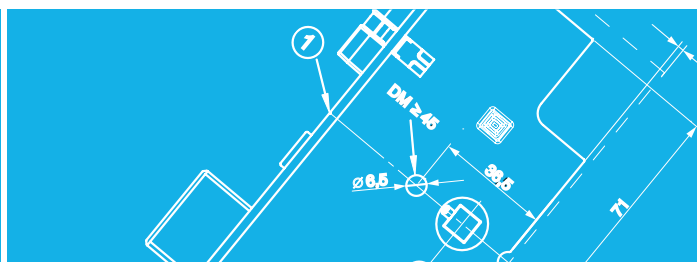
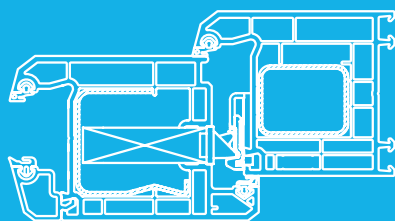




# MACO PROTECT DVERNÉ ZÁMKY



Z-TA – klúčom ovládaný  
trojstrelkový zámok Automatic/Comfort PVC  
s prehľadom openDoor



## Legenda

	Rozmer trnu DM
	Vzdialenosť E
	Rozmer kľučky GM
	Oblasť skrátania
	Šírka štulpu
MF	Multifunkčná strelka
K + 605	Dverný zámok pre nízke dvere (pozícia kastlíka nad GM)
K + 980	Dverný zámok pre vysoké dvere (pozícia kastlíka nad GM)
EV	Koncový uzáver



## Obsah

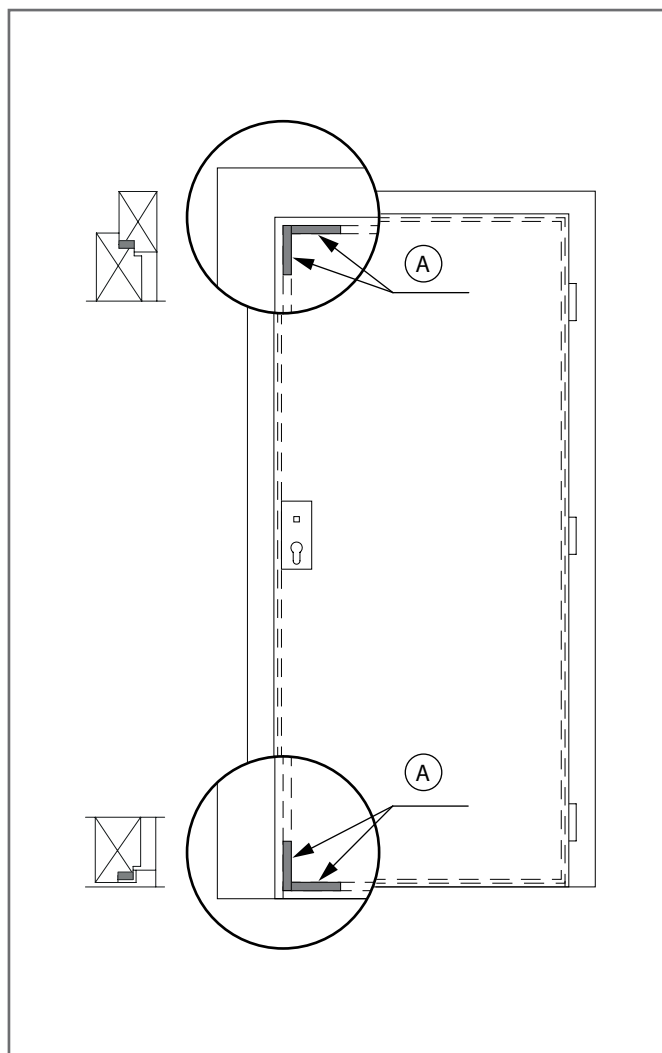
Použitie prepravných poistiek	4
Pokyny pre použitie	5
Montážne pokyny	8
Frézovanie zámkových kastlíkov	11
Schémy vrtania a frézovania	13
Pozície uzatváracích častí	
2 multifunkčné strelky s hákom	14
2 multifunkčné strelky s hákom K+605	15
2 multifunkčné strelky s hákom K+980	16
Prehľad kontrolných systémov prístupu openDoor	17
Konštrukcie dverí	25



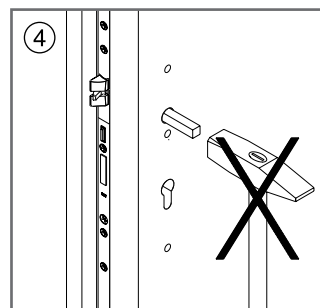
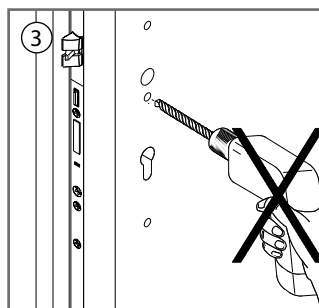
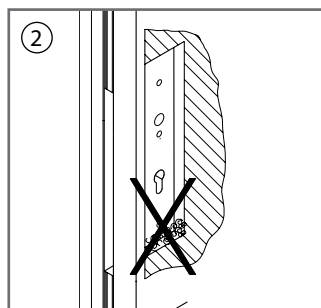
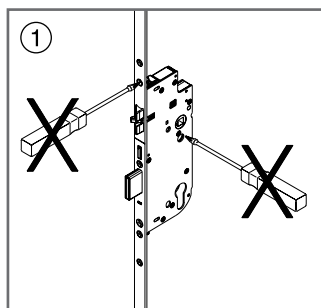
## Použitie prepravných poistiek

Jednoduché prepravné poistky, klíny alebo drevené segmenty, zaručujú bezpečnú prepravu dverí. Odstráňte ich až po montáži.

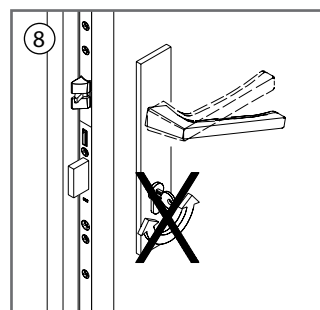
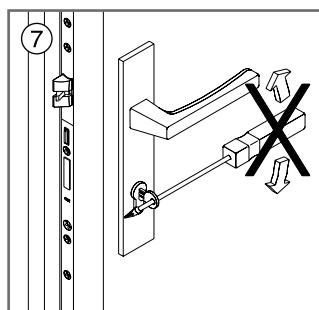
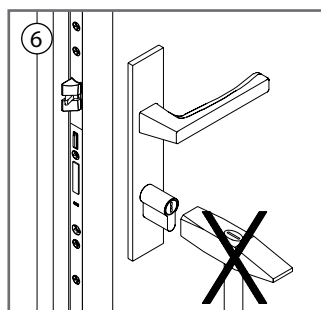
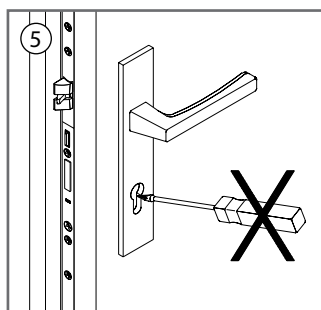
- Ⓐ Umiestnenie prepravných poistiek



## Pokyny pre použitie

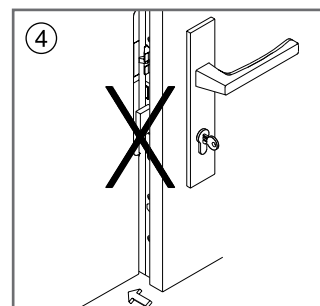
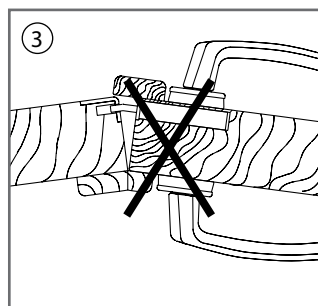
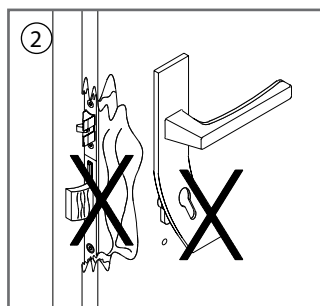
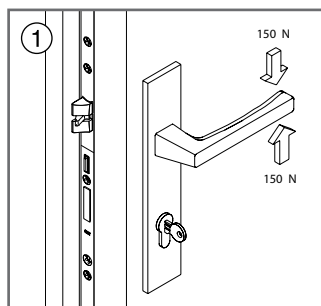


- ① Kastlík zámku v žiadnom prípade neotvárajte!
- ② Odstráňte triesky po frézovaní.
- ③ Všetky otvory vyvrtajte pred montážou zámku!
- ④ Štvorhran kľučky nezarážajte do otvoru násilím!

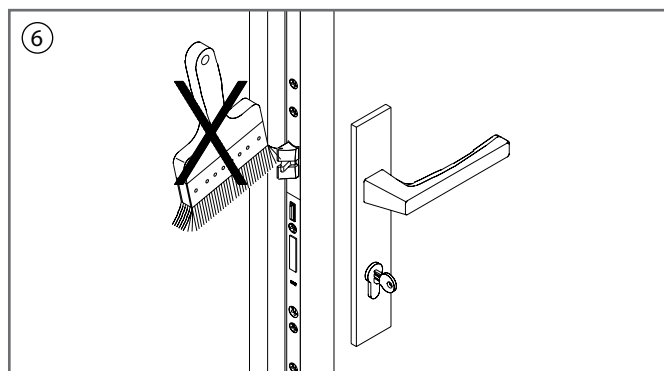
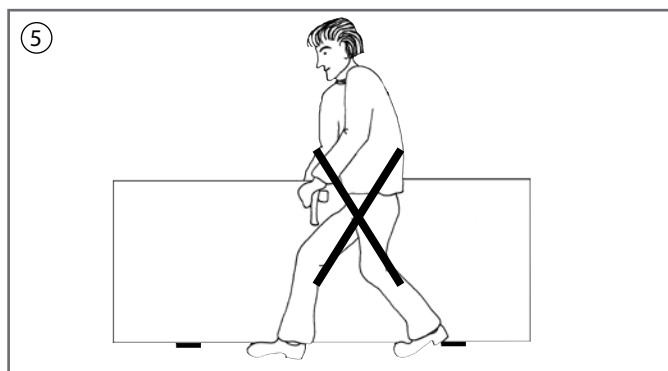


- ⑤ Zámok uzamykajte iba príslušným kľúčom!
- ⑥ Nepoužívajte silu pri montáži cylindra!
- ⑦ Kľúčom neotáčajte násilím (cudzie náradie)!
- ⑧ Kľučku a kľúč nepoužívajte súčasne!

## Pokyny pre použitie

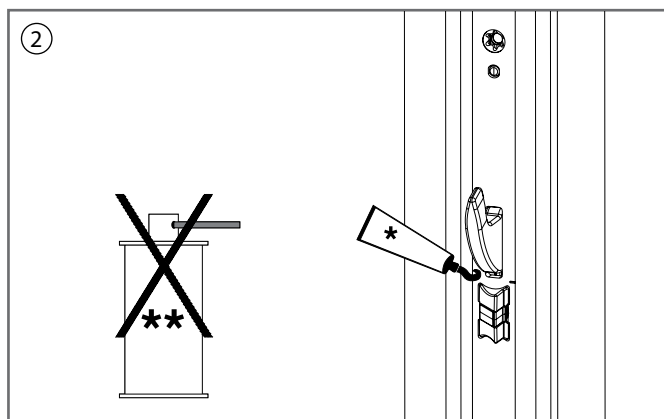
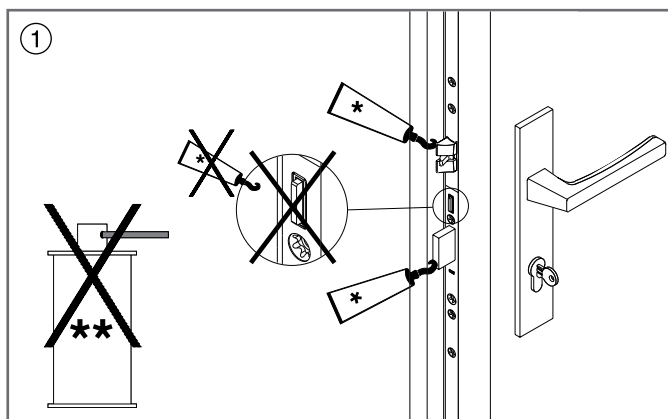


- ① Kľučku zaťažujte iba v normálnom smere otáčania! Max. zaťaženie silou 150 N!
- ② V príp. zistenia použitia násilia odporúčame zámok vymeniť
- ③ Dvojkridlové dvere neotvárať nasilu, môže dôjsť k poškodeniu pevného krídla.
- ④ Zámkovú západku neuzamykajte pri otvorených dverách!



- ⑤ Krídlo dverí nenoste za kľučku!
- ⑥ Zástrč ani strelku zámku nepretierajte, resp. nelakujte.

## Pokyny pre použitie



- \* Tuk
- \*\* Rozpúšťač hrdze, silikónový sprej atď.

- ① Strelku a blokovaciu západku namažte 1x za rok.

Dverný zámok (kastlík zámku) je namazaný vysoko výkonnými tukmi a NESMIE sa premazávať!

- ② Multifunkčné strelky a hák premažte 1x za rok.



Mazanie vykonávajte zásadne iba mazacím tukom alebo technickou vazelínou!



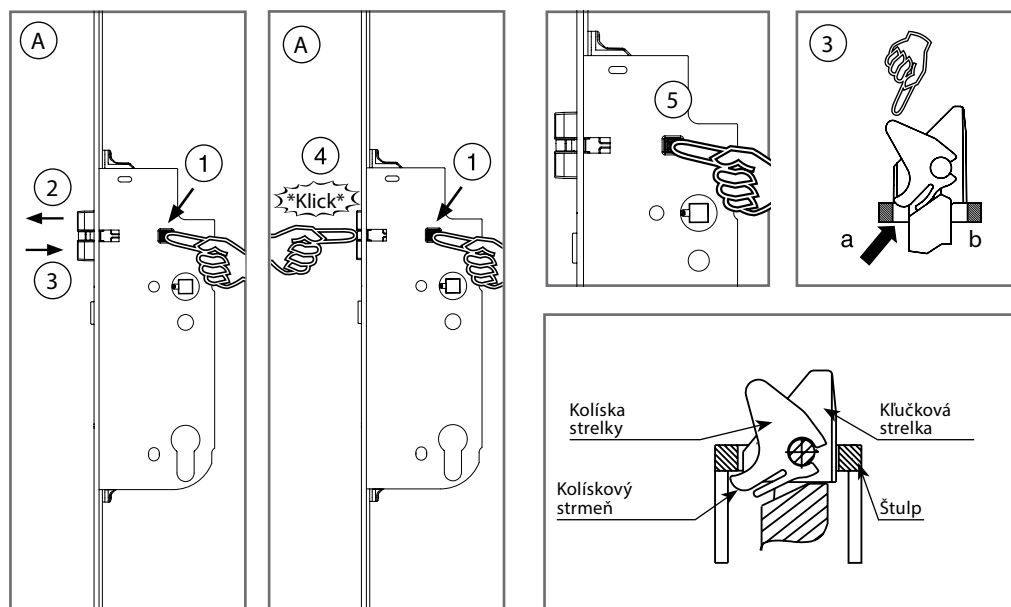
Nepoužívajte mazacie oleje, rozpúšťače hrdze, silikónové spreje atď.!



## Montážne pokyny

### Prestavenie strelky

#### (A) Kľúčková strelka



- ① Stlačte tlačidlo a držte ho stlačené až po bod ④.
- ② Vyberte strelku.
- ③ Strelku otočte a na štulp ju nasad'te tak (a), aby bolo možné kolískový strmeň kolísky strelky zatlačiť pod štulpové vybratie (b).
- ④ Strelku zatlačte pevne a kompletne až po počuteľné „kliknutie“.
- ⑤ Tlačidlo musí zostať počas tohto postupu ② až ④ stále stlačené! Uvoľnite ho až po počuteľnom „kliknutí“.

Vykonajte kontrolu funkcie streliek!

Strelku minimálne 2x zatlačte a uvoľnite. Ak strelka vyskočí, opäť ju pevne a kompletne zatlačte až po počuteľné „kliknutie“ a ešte raz otestujte.

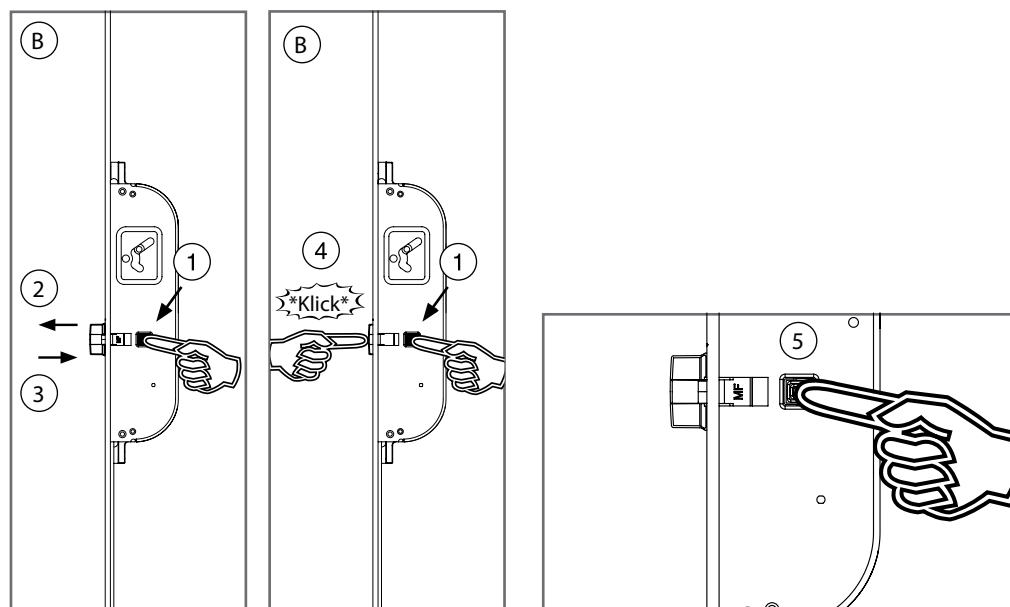




## Montážne pokyny

### Prestavenie strelky

#### Ⓑ Multifunkčná strelka s hákom



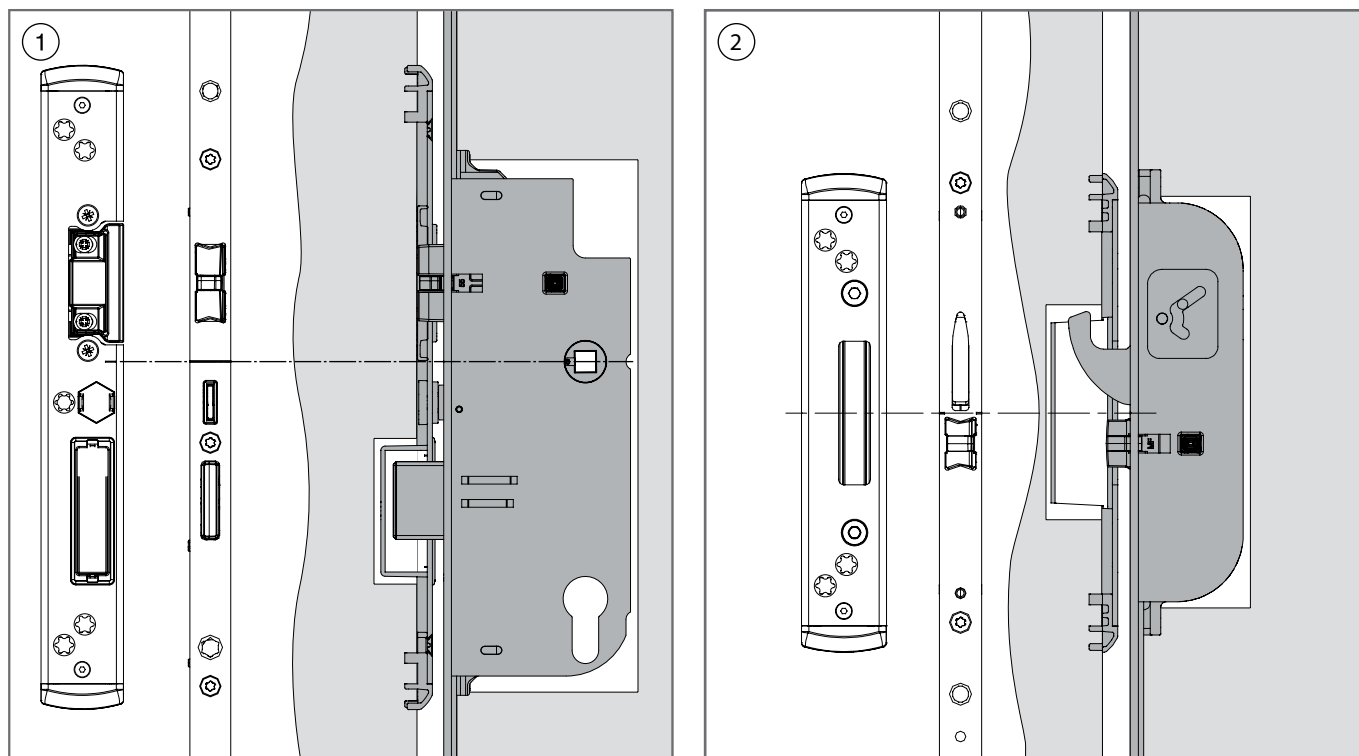
- ① Stlačte tlačidlo a držte ho stlačené až po bod ④.
- ② Vyberte strelku.
- ③ Strelku otočte a vložte do štulpového vybratia.
- ④ Strelku zatlačte pevne a kompletne až po počuteľné „kliknutie“.
- ⑤ Tlačidlo musí ostať počas tohto postupu ② až ④ stále stlačené! Uvoľnite ho až po počuteľnom „kliknutí“.

Vykonajte kontrolu funkcie streliek!

Strelku minimálne 2x zatlačte a uvoľnite. Ak strelka vyskočí, opäť ju pevne a kompletne zatlačte až po počuteľné „kliknutie“ a ešte raz otestujte.

## Montážne pokyny

- ① Pozícia uzatváracej časti strelky a západky
- ② Pozícia uzatváracej časti, multifunkčná strelka s hákom



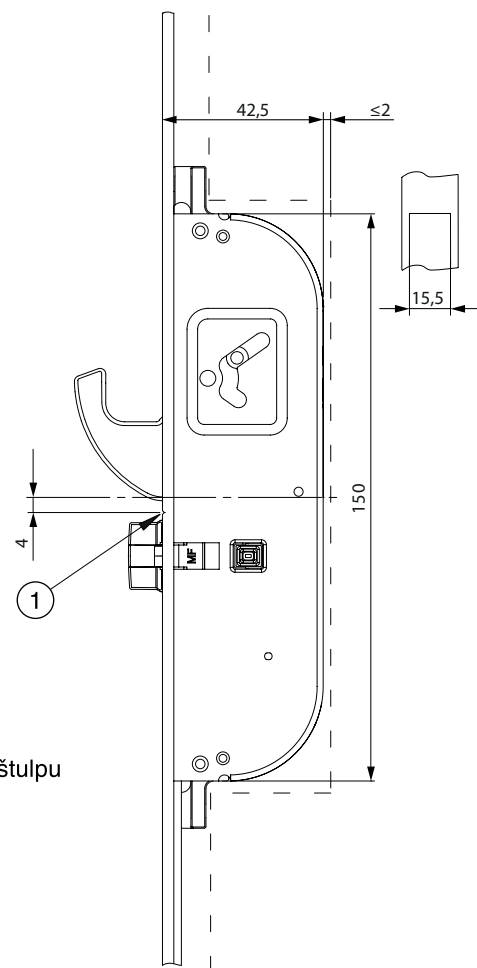
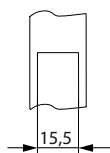
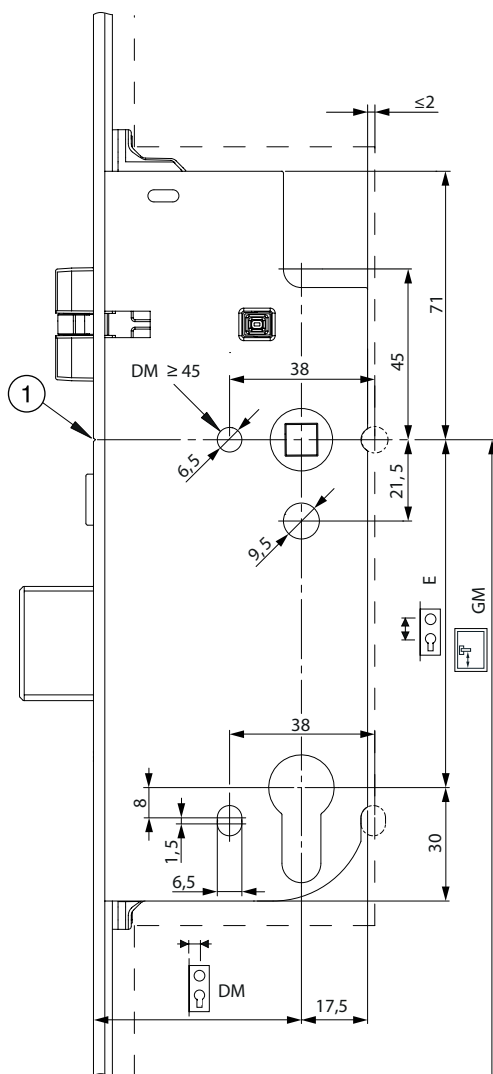
Prestavenie prítlačnej sily  $\pm 2$  mm

Polohovanie drážky štulpu =  
drážka uzatváracích častí

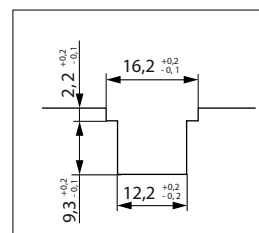
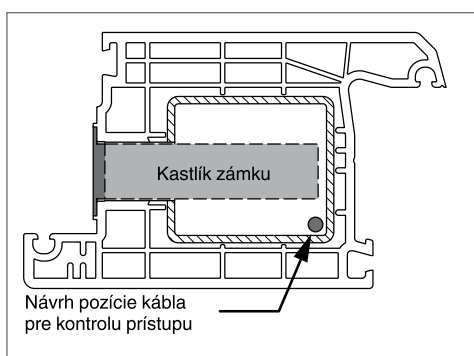


V zabudovanom stave  
sa musí dodržať medzera  
drážky 10–14 mm!

## Frézovania zámkových kastlíkov Schémy frézovania kastlíkov



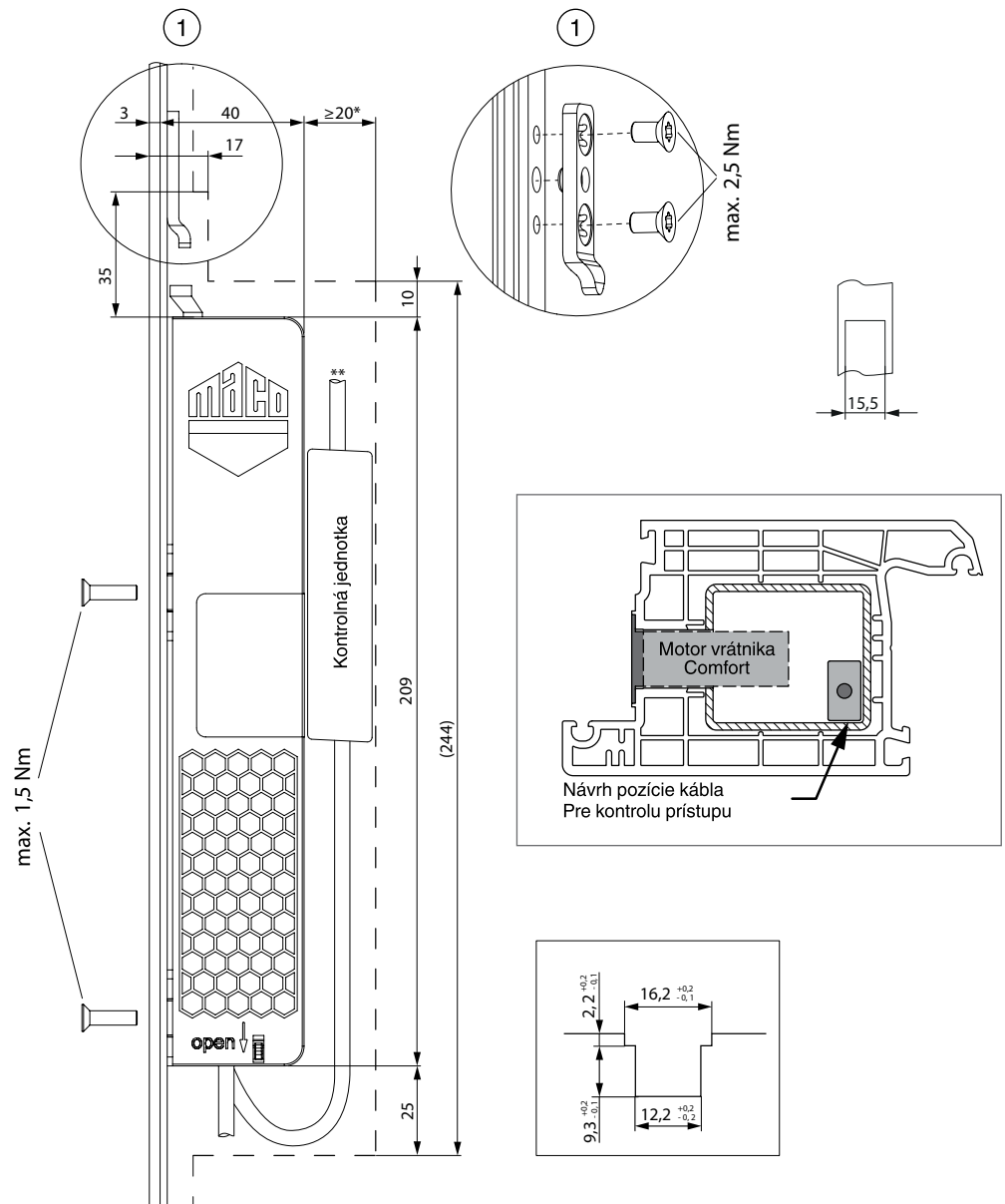
① Drážka štulpu





## Frézovania vrátnika Comfort

Schéma frézovania pre motor vrát.  
montáže platničiek a motora

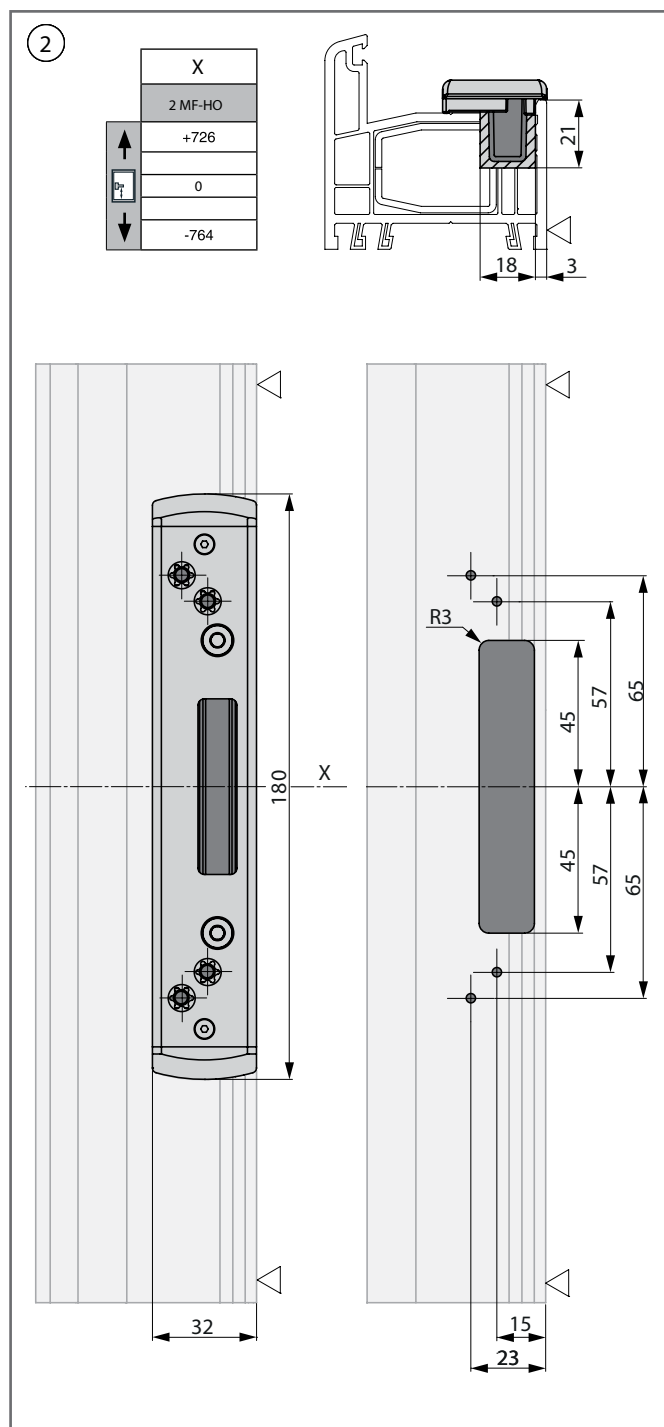
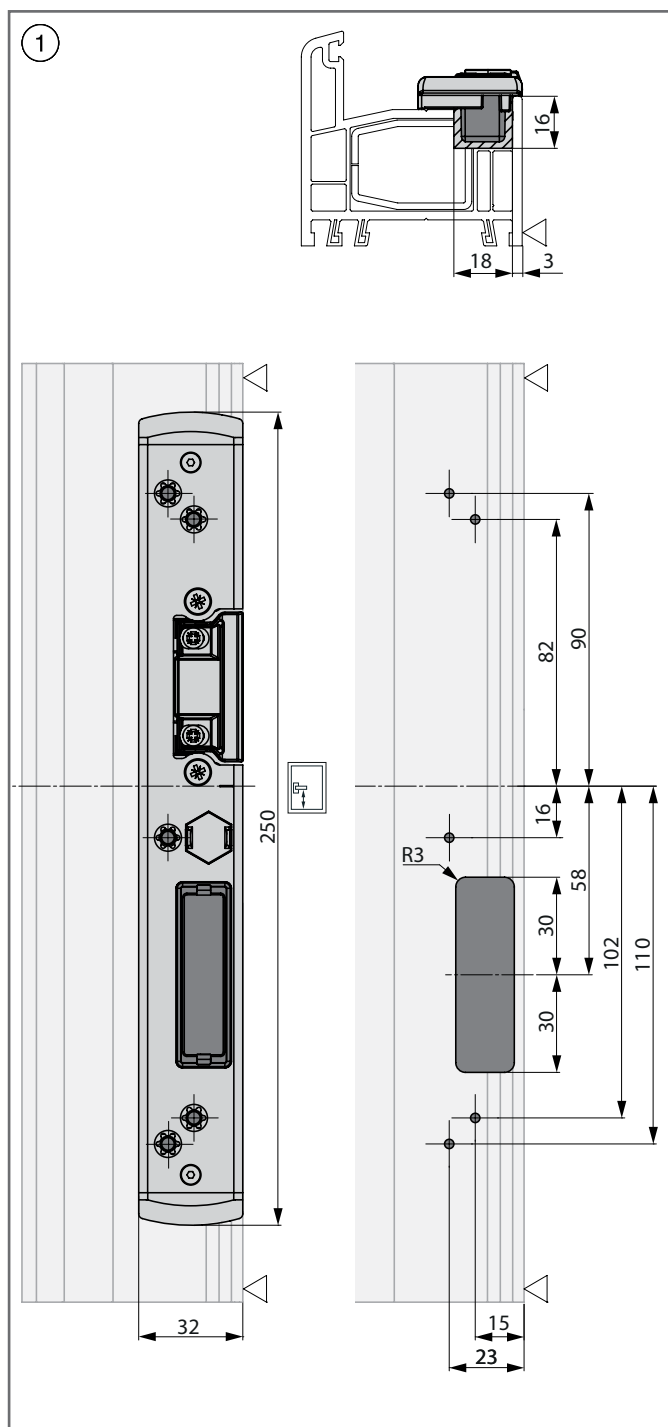


Kontrolná jednotka pre kontrolné systémy prístupu openDoor  
\*Kábový kanál pre riešenie Comfort  
\*\*Kábel pre riešenie Comfort

## Schémy vrtania a frézovania

① Uzatváracia časť streľky a západky

② Multifunkčná uzatváracia časť s hákom

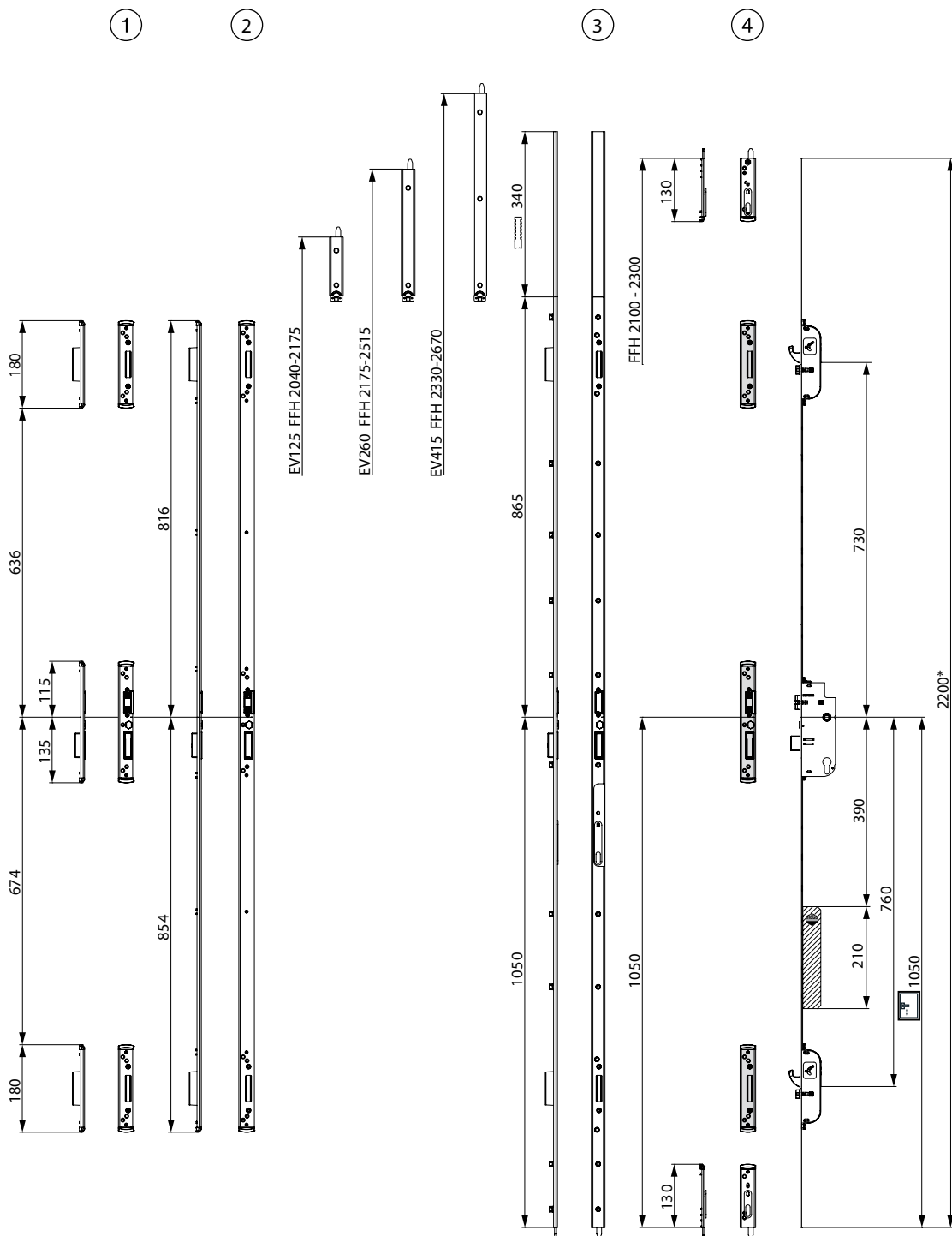




## Pozície uzatváracích častí

2 multifunkčné strelky s hákom, štandardné 730, 1- a 2-kridl.

- ① Samostatná uzáverová lišta
- ② Uzáverová lišta
- ③ Štulpová prevodovka
- ④ Dverná zástrč

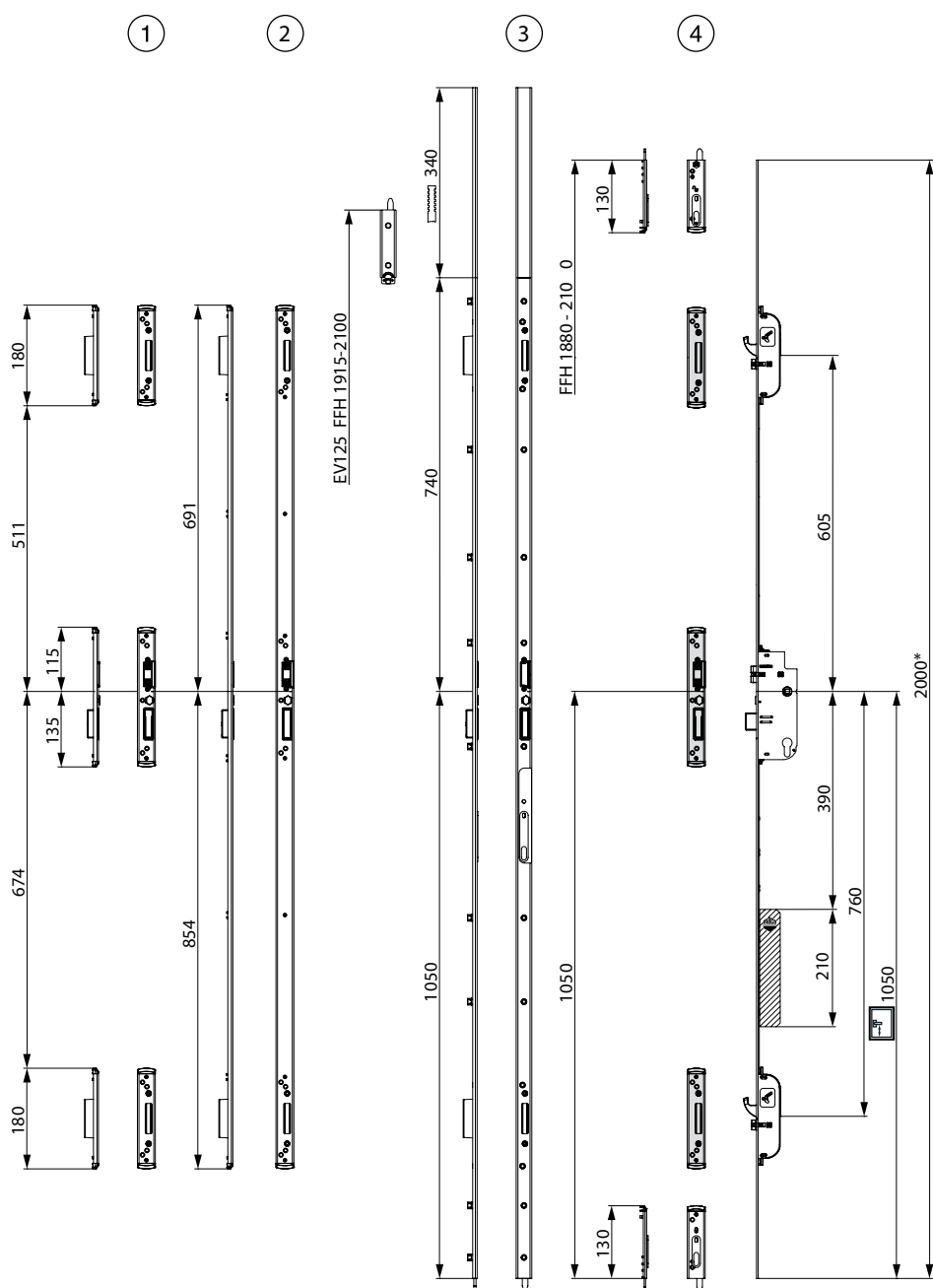



\* pre FFH nad 2200 mm použite krycie štupy!  
 Motor pre otváranie Comfort

## Pozície uzatváracích častí

2 multifunkčné streľky s hákom, nízke K+605, 1- a 2-krídl.

- |                              |                       |
|------------------------------|-----------------------|
| ① Samostatná uzáverová lišta | ③ Štulpová prevodovka |
| ② Uzáverová lišta            | ④ Dverná zástrč       |



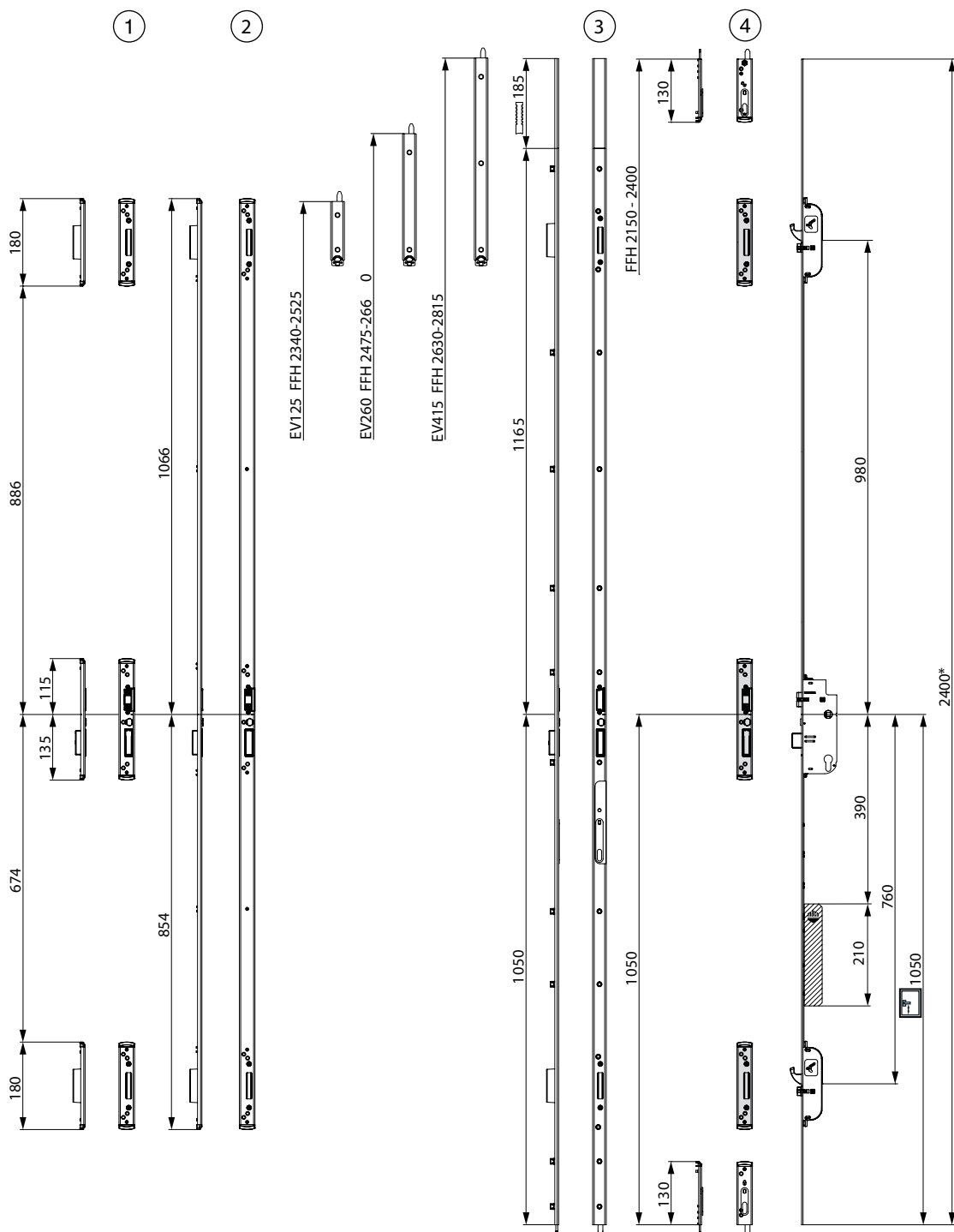
\* pre FFH nad 2200 mm použite krycie štulpy!  
 Motor pre otváranie Comfort



## Pozície uzatváracích častí

2 multifunkčné streľky s hákom, vysoké K+980, 1- a 2-krídl.

- |                              |                       |
|------------------------------|-----------------------|
| ① Samostatná uzáverová lišta | ③ Štulpová prevodovka |
| ② Uzáverová lišta            | ④ Dverná zástrč       |



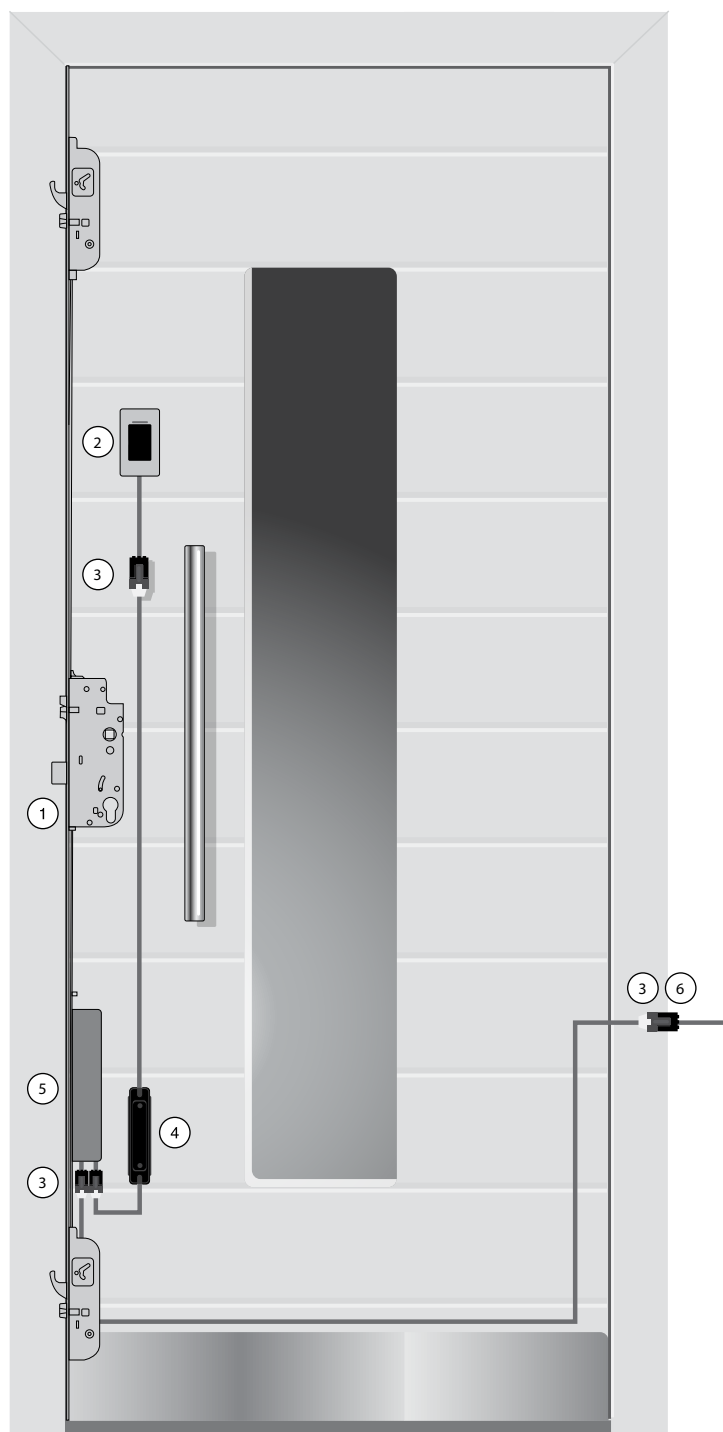
\* pre FFH nad 2200 mm použite krycie štulpy!  
 Motor pre otváranie Comfort



## Prehľad openDoor

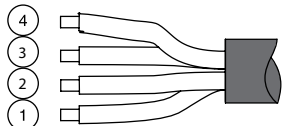
### Prehľad

- ① V kombinácii s trojstrelkovým dverným zámkom Z-TA Comfort: extrémne vysoká bezpečnosť vďaka samočinnému zablokovaniu oceľových hákov a blokovacej západky.
- ② Štandardizované spracovanie vďaka rovnakým montážnym rozmerom pri všetkých riešeniach openDoor integrovaných v krídle dverí.
- ③ Jednoduché, nezameniteľné zástrčkové spojenia: Nesprávne pripojenie je vylúčené.
- ④ Bezpečné pre manipuláciu: Kontrolná jednotka je chránená pred prístupom nepovolaných.
- ⑤ Maximálne pohodlie pri bývaní vďaka tichému motoru dverného zámku.
- ⑥ Nekomplikované zavesenie a zvesenie dverí vďaka zásuvnému káblovému prechodu.



## Motor Z-TA Comfort pre kontrolné systémy prístupu openDoor

Osadenie zástrčiek/káblov



- ④ Hnedý -
- ③ Biely +
- ② Zelený, beznapäťový\*
- ① Žltý, beznapäťový\*

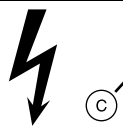
\*Tlačidlo pre snímací impulz



\*Prepínač pre dennú/nočnú polohu



12 - 24V DC  
jednosmerný  
prúd  
min. 1,5 A



Káblový prechod

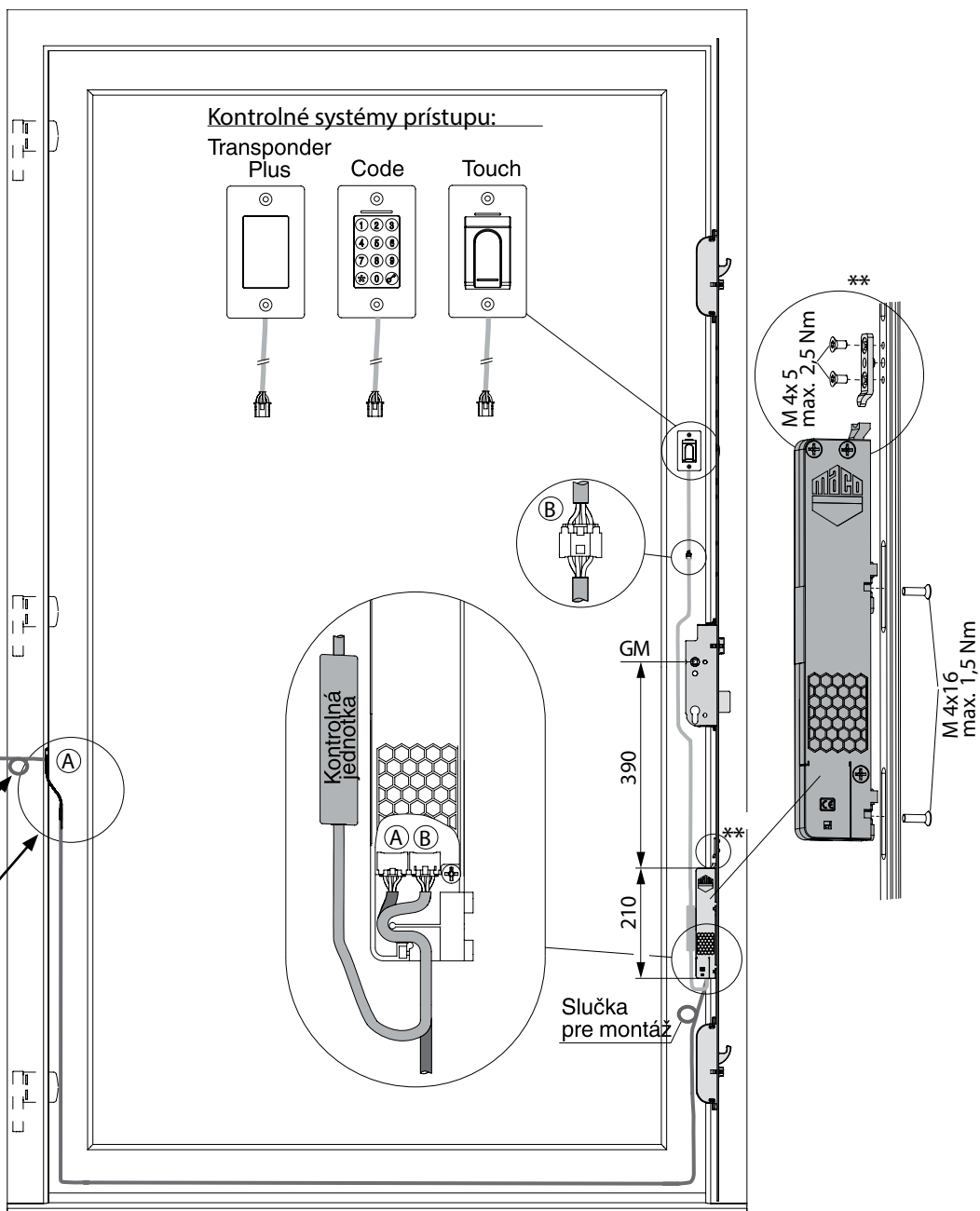
2,5 m krídlo dverí / 6 alebo  
10 m dĺžka kábla na  
vonkajšej strane

Ⓐ Spojenie motor – káblový prechod

Ⓑ Spojenie motor – kontrola prístupu

Ⓒ ⚡ Napájanie napätím  
12–24VDC, jednosmerný prúd, min. 1,5 A

Ⓓ Odľahčenie od ťahu

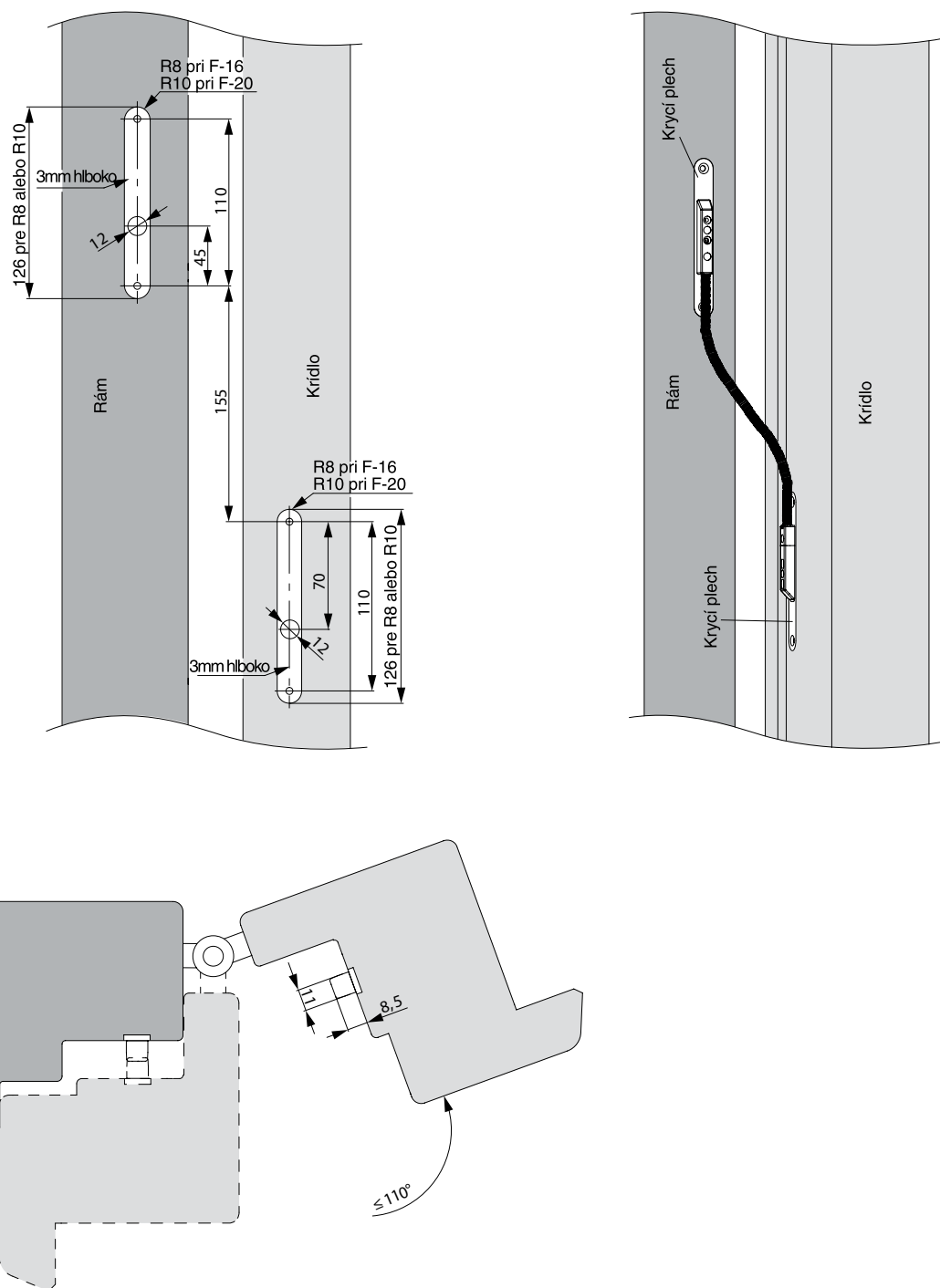


UPOZORNENIE:

Elektrické pripojenie (prípojka sieťového zdroja, pripojovací kábel  
0,15 m a 10 m) smie vykonať iba oprávnená osoba!

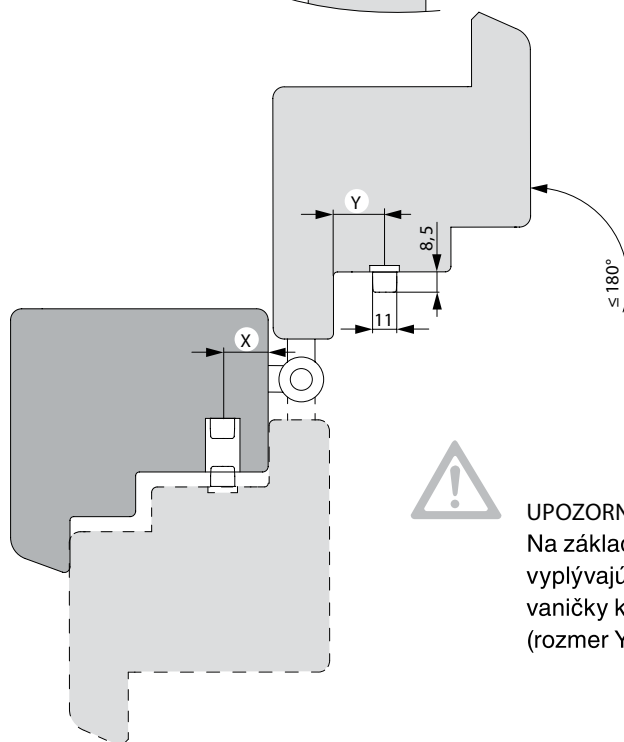
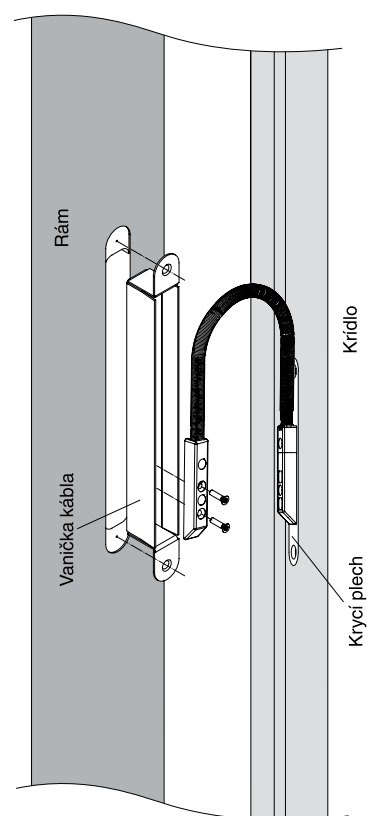
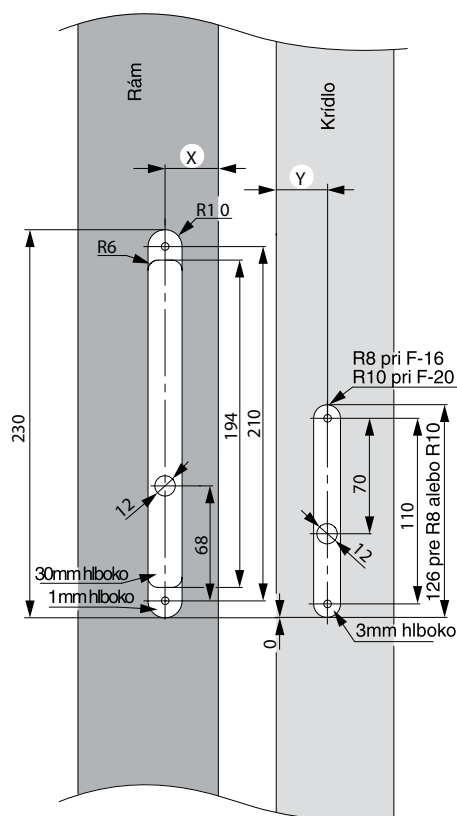
## Káblový prechod motora Z-TA Comfort

Káblový prechod pre uhol otvárania  $\leq 110^\circ$  / drevo 12L, PVC 12L, AL



## Káblový prechod motora Z-TA Comfort

Káblový prechod pre uhol otvárania  $\leq 180^\circ$  / drevo 4L, PVC 12L, AL

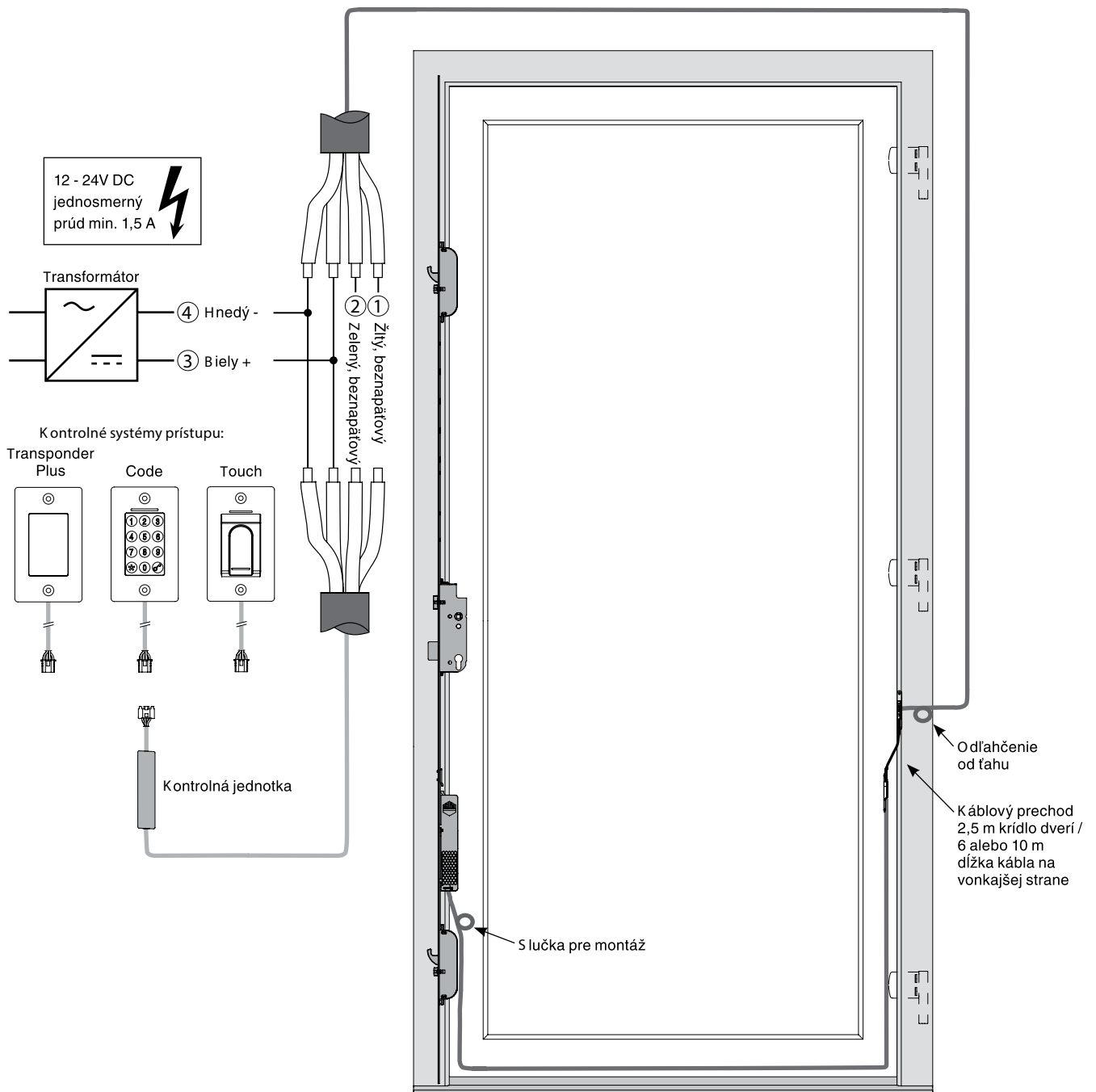


### UPOZORNENIE:

Na základe rôznych vyhotovení závesov a z nich vyplývajúcich osí točenia sa musí pozícia vaničky kábla (rozmer X) a krycieho plechu (rozmer Y) stanoviť samostatne!

## Kontrolné systémy prístupu openDoor

Schéma zapojenia na strane rámu



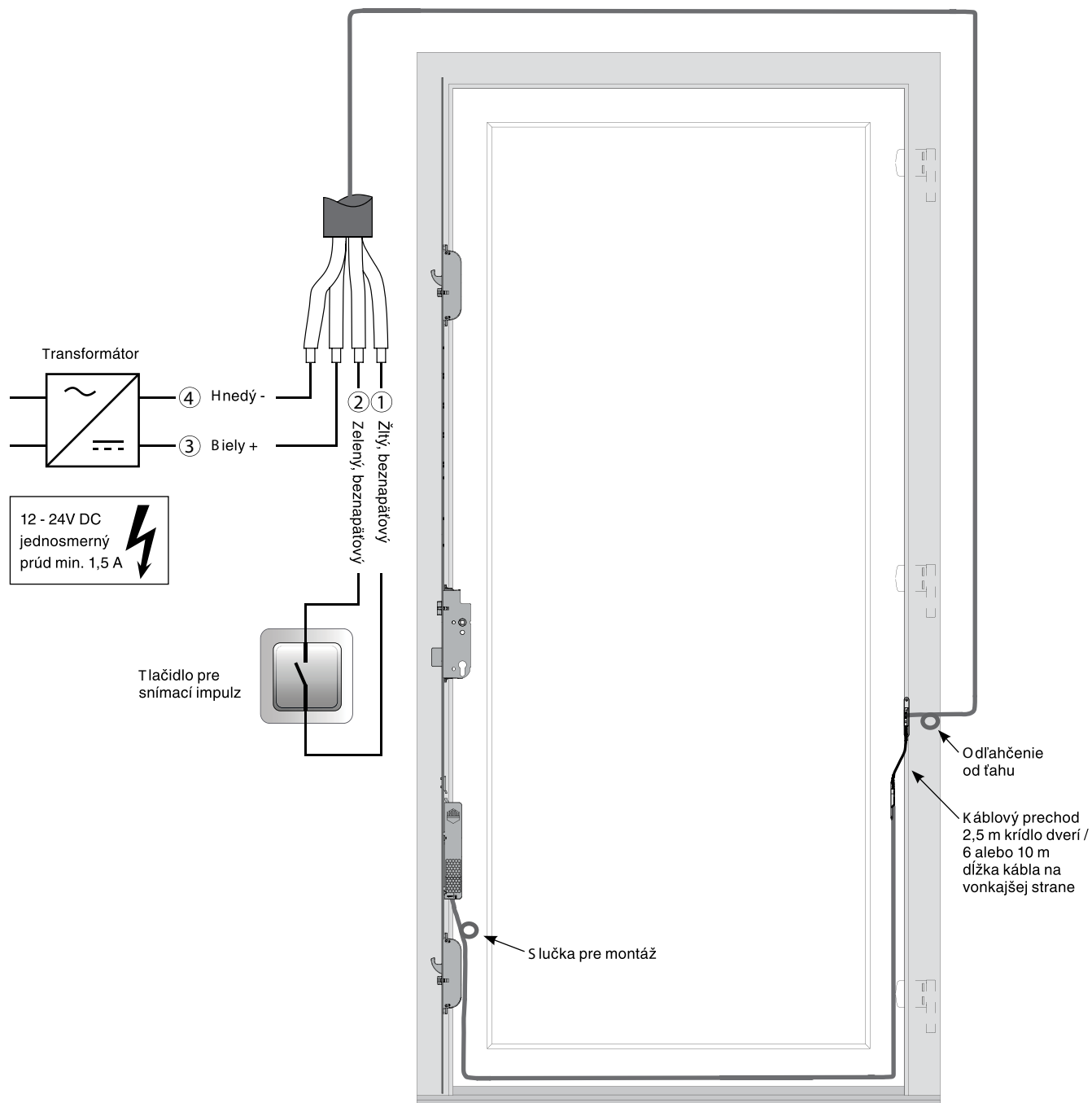
### UPOZORNENIE:

Elektrické pripojenie (prípojka sieťového zdroja, pripojovací kábel 0,15 m a 10 m) smie vykonať iba oprávnený personál!



## Kontrolné systémy prístupu openDoor

Schéma zapojenia snímacieho impulzu

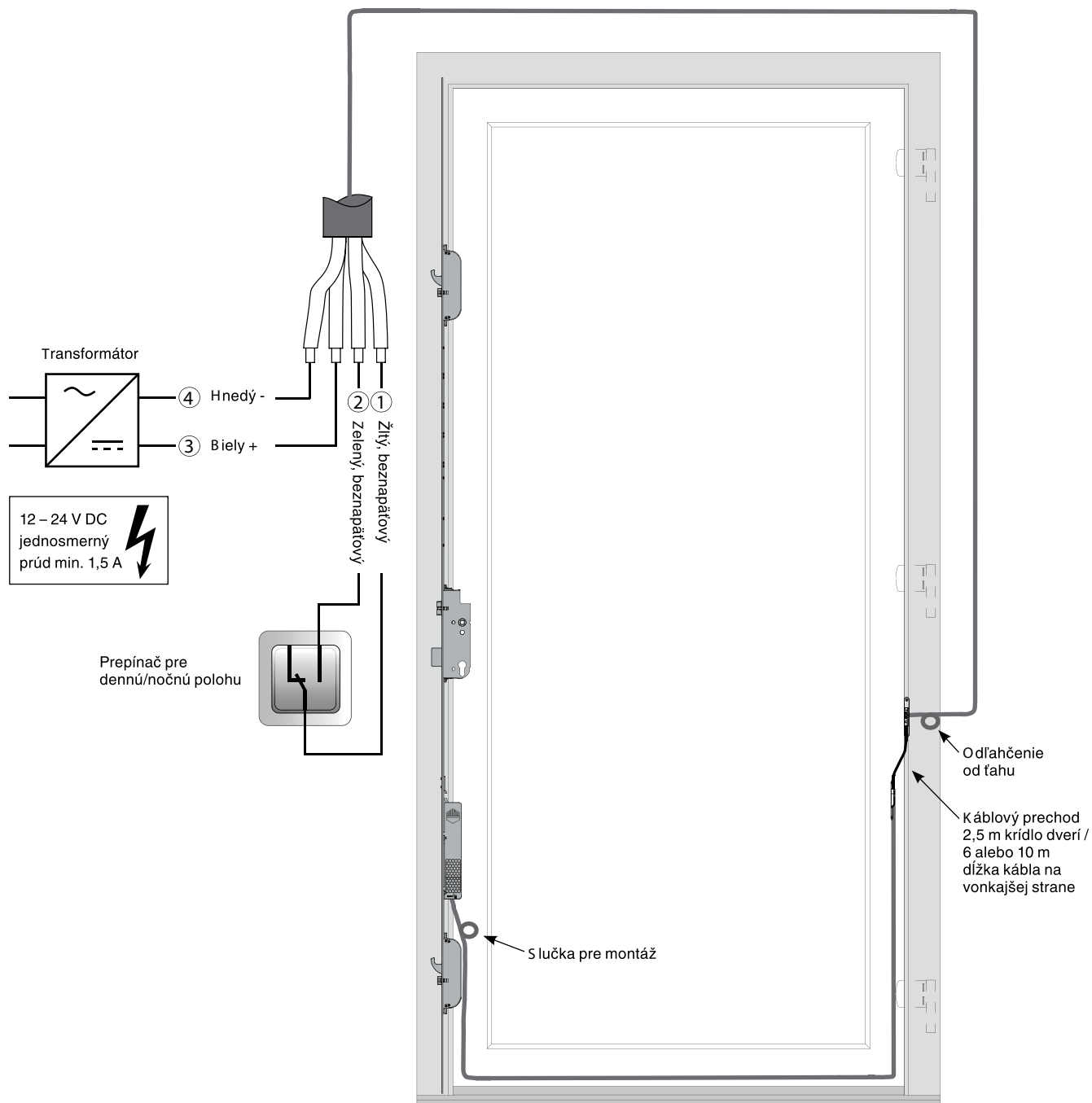


### UPOZORNENIE:

Elektrické pripojenie (prípojka sieťového zdroja, pripojovací kábel 0,15 m a 10 m) smie vykonať iba oprávnený personál!

## Kontrolné systémy prístupu openDoor

### Schéma zapojenia prepínača

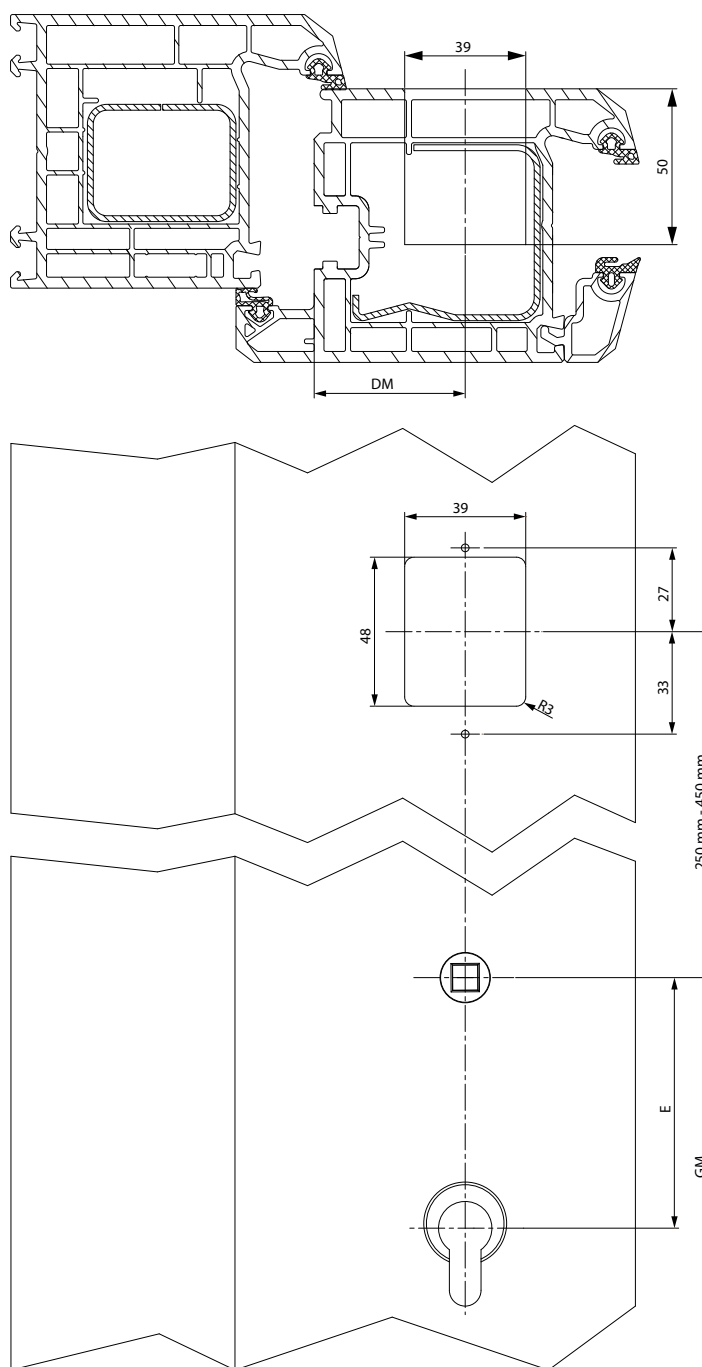


#### UPOZORNENIE:

Elektrické pripojenie (prípojka sieťového zdroja, pripojovací kábel 0,15 m a 10 m) smie vykonať iba oprávnený personál!

## Kontrolné systémy prístupu openDoor

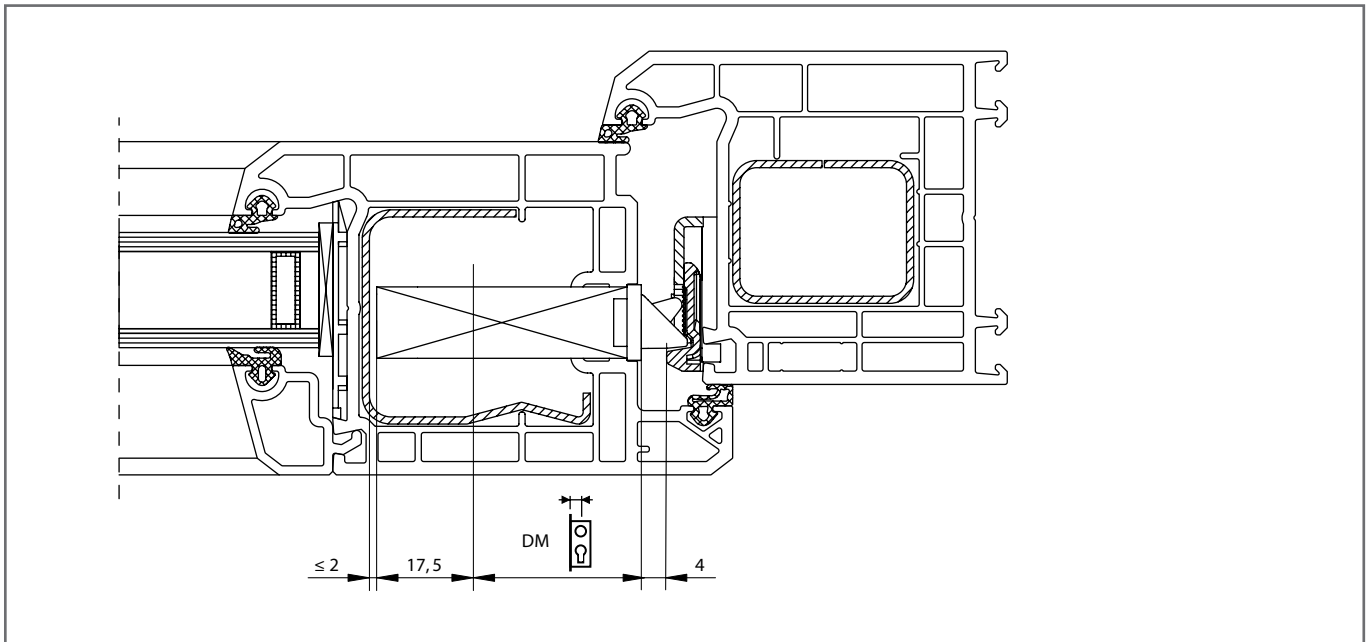
Schéma frézovania PVC



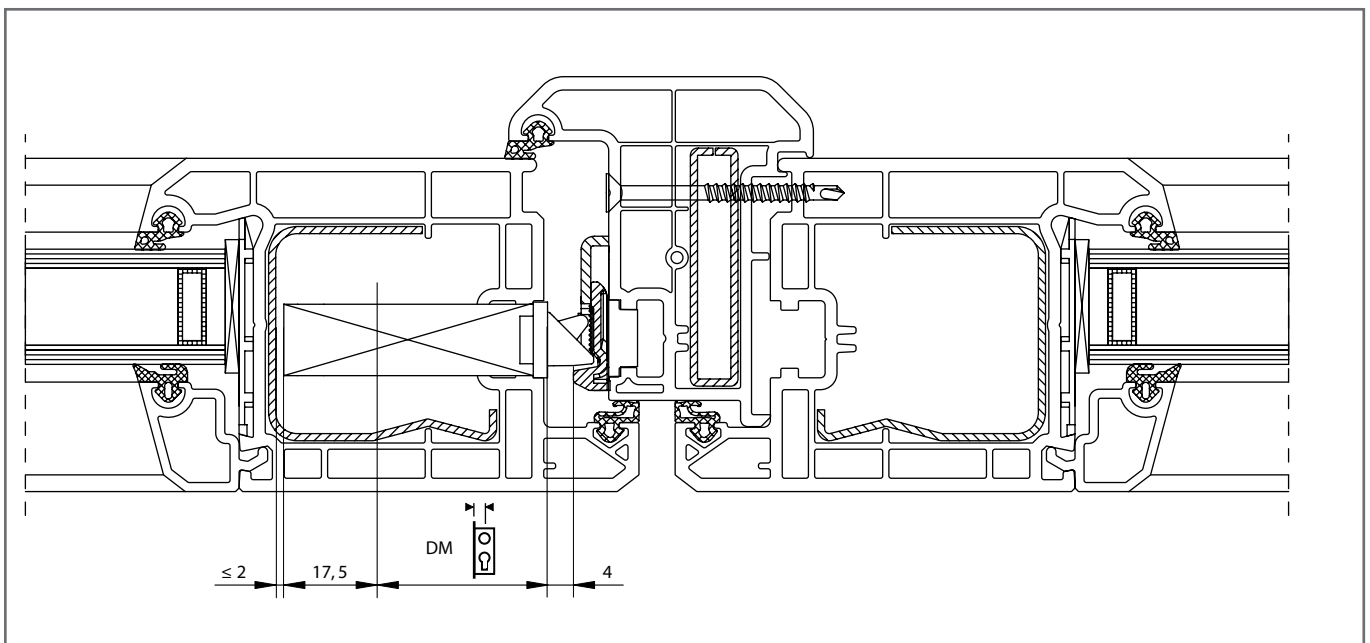


## Konštrukcie dverí PVC

### Jednokrídlové



### Dvojkrídlové





## Poznámky

### **Doporučenie pre montážnikov**

Uzamknutie krídla v otvorenom stave nie je možné.

### ***Záverečné zoradenie dverí vykonať nasledovne:***

Pri uzatvorenom stave skontrolovať krytie rámu krídlom na zvislej časti pri kľučke a na vodorovnej časti hore. Krytie rámu má byť 9 mm. V prípade nesúlady s uvedeným rozmerom dvere zoradiť na závesoch alebo presklenením.

Prítlak jazýčka strednej kapsy rámu zoradiť do polohy minimálneho prítlaku.



## Poznámky


A large rectangular area filled with a fine grid pattern, intended for taking notes or providing additional information.

MACO  
PROTECT



MAYER & CO BESCHLÄGE GMBH  
ALPENSTRASSE 173  
A-5020 SALZBURG  
TEL +43 662 6196-0  
FAX +43 662 6196-1449  
maco@maco.at  
www.maco.at

MACO Kování s.r.o.  
TUŘ ANKA 1222/115  
CZ-627 32 B RNO  
TEL: +420 532 123 354  
cz.office@maco.eu  
www.maco.cz

 Scan for more Info

